



par Jean-Marc Lopez,  
directeur général

## Les gauchers ont été longtemps mal vus dans la plupart des sociétés

Ils représentent environ 10% de la population mondiale, avec un peu plus d'hommes que de femmes, et ils sont présents partout sur la planète. Pendant longtemps, un bon nombre de sociétés humaines avaient des croyances étonnantes sur les gauchers. Mais excepté chez quelques peuples comme les Incas, pour qui être gaucher était un signe de chance, depuis l'Antiquité, la gauche représentait souvent le mal et l'enfer. Et la droite symbolisait le bon et le beau et le ciel. Jusqu'au début du 17<sup>ème</sup> siècle, en Europe, on soupçonnait les gauchers d'être davantage des créatures du diable que des êtres humains. C'est ce qui explique qu'on les obligeait à se servir de la droite dans la vie quotidienne, parfois en leur bandant la main gauche ou en la leur attachant dans le dos. Aujourd'hui encore, certaines de ces croyances sont tenaces. Il est par exemple toujours obligatoire de lever la main droite pour prêter serment et on dit aussi mon « bras droit » pour une personne de confiance, une personne « gauche » ou « maladroite », etc.



CPE Ton ami Pipo

## Comment fonctionne le cerveau de l'enfant?

L'hémisphère gauche du cerveau commande la partie droite du corps humain. Pour la partie gauche du corps, c'est exactement l'inverse, elle est dirigée par l'hémisphère droit. C'est la génétique qui prédispose l'enfant à être droitier ou gaucher. Pour la latéralité (préférence à utiliser certaines parties du corps comme la main, le pied, l'œil ou l'oreille gauche plutôt que le droit), elle se met en place de façon progressive chez les enfants. Jusqu'à l'âge de 4 ou 5 ans, les enfants expérimentent. D'après la psychologue Marie-Alice Du Pasquier-Grall : *« Ils se laissent mener par leur mouvement naturel et choisissent la main la plus performante et*

*confortable ».*

Chez les gauchers on constate que le flux des échanges entre les 2 hémisphères du cerveau est plus grand que chez les droitiers car les faisceaux de fibres nerveuses qui les relient entre eux y sont plus développés.

Chez l'enfant gaucher, l'hémisphère droit est dominant. C'est lui qui gère les fonctions les plus structurées comme la parole ou l'écriture. En cas de lésion de l'hémisphère droit, on s'aperçoit que les gauchers récupèrent mieux que les droitiers parce que ces fonctions, sont davantage réparties entre les deux hémisphères.

## SAVIEZ-VOUS QUE ?

### L'enfant droitier peut devenir gaucher

Chez un enfant, à la suite d'une blessure ou d'un stress vécu dans son très jeune âge et même durant la période intra-utérine, des lésions peuvent être occasionnées à l'hémisphère gauche de son cerveau. Ce dernier se met à re-programmer les fonctions déficientes vers l'hémisphère droit et l'enfant devient alors gaucher.

D'après Lauren Milsom (2008). *Un enfant gaucher, faciliter la vie des gauchers dans un monde de droitier*. Éd. Hurtubise, Montréal.

### Les animaux gauchers?

Les animaux apparentés aux singes, comme les lémuriens et les galagos, sont le plus souvent gauchers.



Lémuriens maki catta de Madagascar

Chez les souris et les rats, peu importe la portée, le nombre de gauchers et de droitiers est toujours égal.

45% des crapaux ont une préférence gauche pour la latéralité.

Chez les homards, la taille de la pince détermine s'ils sont gauchers ou droitiers.

D'après Did you Know ? (2010).

<http://www.coolquiz.com/trivia/didyouknow/lefthand2.asp>

## L'enfant gaucher vit dans un monde de droitier

Il n'est pas toujours facile pour un gaucher d'arriver à fonctionner dans une société ou tout ou presque est conçu pour les droitiers: les règles et les rubans à mesurer, les paires de ciseaux, les livres et les cahiers, les montres et les horloges, les robinets, les instruments de cuisine, les tire-bouchons, les outils, les claviers d'ordinateur, les manettes de jeu, etc.

De la même façon, l'écriture occidentale, de gauche à droite, a été conçue pour la main droite. Ce mouvement permet d'éloigner le bras du corps en un geste d'ouverture. Le droitier tire le stylo, ce qui permet à ce dernier de bien glisser sur la feuille. L'enfant peut aussi bien voir ce qu'il écrit. Par contre, le gaucher doit pousser sur le stylo qui force davantage sur le papier. Et en avançant, le bras gauche de l'enfant se referme sur son corps et crée une crispation et une torsion de la nuque et du dos pouvant nuire à la concentration et à la qualité du travail. De plus, puisque la main de l'enfant gaucher suit le stylo, il ne voit pas bien ce qu'il écrit et il peut faire des



CPE Ton ami Pipo

« pâtés » sur la feuille. Il doit alors faire preuve de créativité et d'ingéniosité pour arriver à écrire dans les standards du droitier.

Concernant l'analyse graphique, elle ne révèle cependant que peu de différence entre un gaucher et un droitier au niveau de l'écriture, excepté au niveau de la barre du t. La moitié des gauchers barrent leur t de droite à gauche, alors que la plupart des droitiers le font de gauche à droite.

## Qu'est-ce qui détermine si l'enfant est gaucher?

Grâce aux travaux des scientifiques, on a appris beaucoup de choses sur l'enfant gaucher, en particulier que ce n'est pas l'éducation qui détermine le choix de la latéralité mais le cerveau. Et la piste de l'hérédité a été beaucoup explorée. Il a été constaté que le fait d'avoir deux parents gauchers augmentait fortement les probabilités que l'enfant le soit également. Et si la mère est gauchère, les probabilités sont alors multipliées par deux. Les ancêtres de l'enfant jouent également un rôle car parfois, la latéralité saute des générations. On sait aussi que plus un couple a d'enfants, plus les probabilités augmentent d'avoir un enfant gaucher. Mais ce n'est qu'en 2007 que les recherches sur le génôme humain ont finalement démontré que c'est un gène qui est à l'origine du fait d'être gaucher ou droitier, avec cependant des nuances car d'autres facteurs influent aussi sur la latéralité.

## Les avantages pour le gaucher

Il n'y a cependant pas que des inconvénients à être gaucher. En effet, il y a une plus grande communication entre les hémisphères cérébraux que chez les droitiers, il en résulte que les gauchers sont mieux placés pour analyser les situations nécessitant une prise de décisions et la résolution de problèmes.

On a remarqué également que les gauchers posséderaient une intelligence spatiale et un sens kinesthésique très performant. Cette plus grande sensibilité à ces deux formes d'intelligences leur conférerait davantage d'aptitudes pour visualiser les images et coordonner ensuite les mouvements de leur corps.

C'est pourquoi, les gauchers réussissent habituellement très bien dans les sports. Comme la plupart des joueurs sont droitiers, ils sont surpris par le jeu "en miroir", particulièrement dans le tennis ou 40% des joueurs de haut niveau sont gauchers.

Leur excellente perception de l'espace et leur très bonne mémoire des savoir-

faire, place aussi les gauchers en forte proportion, voire même en prédominance parmi les créateurs, les artistes, les mathématiciens et les architectes.



## Les risques pour l'enfant de changer sa latéralité naturelle

Le fait de contraindre un enfant gaucher à utiliser la droite ou de ne pas prendre en compte son penchant naturel peut lui créer un traumatisme psychoaffectif et différentes difficultés dont la plupart sont connues et bien documentées: frustration, énurésie, découragement et faible estime de soi, d'infériorité, difficultés d'écriture, troubles de la mémoire, difficulté de concentration, dyslexie, désorientation spatiale, troubles de motricité, troubles du langage, strabisme, problèmes physiques comme la scoliose, etc.

## Votre enfant est-il gaucher?

### Détecter si son enfant est gaucher

Il existe toutes sortes de façons de le vérifier.

Déjà, avant même de venir au monde, le fœtus donne déjà à ses futurs parents un premier signe, en suçant son pouce. Il a été observé que la proportion de ceux qui suçent le pouce gauche est d'environ 10%, soit la même proportion que le nombre de gaucher de la population. Par l'échographie, on peut donc déjà avoir une piste, même si elle n'est pas fiable à 100%.



UNE HORLOGE  
POUR GAUCHER  
Quelle heure est-il ?

Réponse: page 4



Service de garde en milieu familial

Une autre façon permet aussi d'en savoir un peu plus car habituellement, s'il est gaucher, le bébé va avoir tendance, jusqu'à l'âge de 2 mois, à poser sa tête du côté gauche, s'il est gaucher. On peut également regarder de quel côté l'enfant mastique les aliments.

En grandissant, l'enfant va développer des tendances naturelles à utiliser main, pied, œil gauche, etc. plutôt que l'autre. Chez les plus âgés, le test de la lunette est intéressant. On roule une feuille en cylindre et on regarde dedans comme avec une longue-vue. On donne ensuite la feuille à l'enfant qui nous imitera. On verra ainsi de quel œil il regarde. On peut faire une multitude de tests à l'aide de jeux, avec des ballons, etc.

Mais il ne faut pas perdre de vue que l'enfant qui grandit fait connaissance avec ses multiples capacités physiques. Il va donc utiliser toutes les parties de son corps pour jouer et vérifier les effets de ceci ou cela. Il convient donc de le laisser faire son expérimentation.

Il existe différents tests, surtout pour l'enfant d'âge scolaire, permettant de vérifier sa latéralité. Mais aucun n'est irréfutable. L'observation des parents et l'écoute de leur enfant demeurent toujours de très bons indicateurs.

### Comment agir avec l'enfant gaucher?

#### Tenir compte de l'avancée des connaissances

Maintenant que nous savons que c'est le cerveau et non l'éducation qui détermine la latéralité et que nous connaissons les risques de contrarier l'enfant, il faut agir de façon à lui permettre d'exprimer pleinement son potentiel. Il faut aussi tenir compte de l'âge de l'enfant : plus il est jeune, plus les difficultés qu'il rencontre amènent des situations pouvant se complexifier.

Être gaucher n'est pas une tare mais une particularité au même titre que d'autres et il est préférable d'aider plutôt l'enfant à se développer avec elle.

#### Penser au quotidien

En raison des difficultés d'adaptation du gaucher à une vie prévue pour les droitiers, il faut penser à une foule de petites choses du quotidien. L'enfant gaucher a besoin de ses parents pour l'aider à surmonter les écueils d'un monde qui n'est pas fait pour lui. Il faut être attentif à ses besoins, prévenant, patient et lui offrir un

monde sécurisant où il puisse s'épanouir.

#### L'habillement

On peut présenter à l'enfant, la manche gauche du manteau ou la jambe gauche du pantalon en premier. On peut aussi l'aider à faire ses nœuds de lacet, en se mettant en face de lui, afin de lui donner un modèle par le fonctionnement « en miroir ».

#### À table

On peut installer l'enfant à gauche de la table, pour qu'il ne soit pas gêné par une personne pour manger, dessiner ou écrire. Les objets dont il a besoin devraient également lui être accessibles par la gauche.

#### Les jeux et jouets

On peut maintenant s'en procurer qui sont adaptés aux gauchers comme des jeux de carte, des jeux de construction, etc.

#### Les ordinateurs, les instruments de musique, le matériel de bricolage et d'écriture, etc.

Il en existe maintenant adaptés pour les gauchers, par exemple, des paires de ciseaux, des stylos, des cahiers, des montres et des horloges, etc.

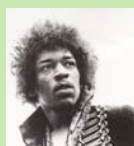
#### Les institutions fréquentées par l'enfant

Il convient d'informer la responsable de service de garde, l'enseignante de maternelle et ensuite du primaire du fait que votre enfant est gaucher ou gauchère. La pédagogie éducative est maintenant plus ouverte et permet davantage à l'enfant de pouvoir s'exprimer et s'adapter avec succès.

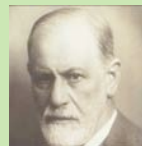
## Des gauchers et gauchères célèbres



Ludwig Van Beethoven (musicien)



Jimmi Hendrix (musicien)



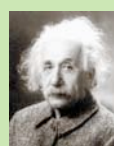
Sigmund Freud (psychanaliste)



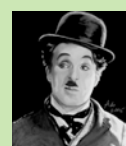
Mammoud Habbas (président de la Palestine)



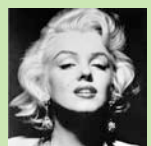
Laura Chinchilla (présidente du Costa-Rica)



Albert Einstein (mathématicien)



Charlie Chaplin (acteur)



Maryline Monroe actrice



Nicole Kidman (actrice)



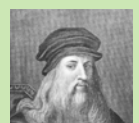
Lady Gaga (chanteuse)



Annie Lennox (chanteuse)



Jean Paul Gaultier (créateur de mode)



Léonard de Vinci (artiste et inventeur)



Erno Rubik (inventeur)



Bills Gates (financier)



Martina Navratilova (joueuse de tennis)

## LE MULTIAGE, UN CONTEXTE ÉDUCATIF FAVORABLE À L'ENFANT GAUCHER

Horloge,  
réponse  
10h08

### *Les besoins de l'enfant gaucher*

Nous avons vu dans les différentes parties de ce dossier que les enfants gauchers, bien qu'il n'aient pas de retard spécifique dans leur développement, ont cependant des besoins qui doivent être comblés pour leur permettre de s'adapter à l'environnement des droitiers. En particulier, ils doivent se sentir en sécurité, ne pas être isolés et pouvoir bénéficier de compréhension et de temps pour maîtriser les problèmes que leur impose le monde des droitiers.

### *Le milieu familial apporte la sécurité à l'enfant*

Dans un service de garde en milieu familial reconnu par un bureau coordonnateur comme *La trottinette carottée*, les enfants sont reçus dans un groupe unique et ils ont généralement des âges différents, tout comme dans une famille ordinaire. En milieu familial, la particularité du multiage créer un environnement d'apprentissage que l'on qualifie d'authentique car il ressemble à ce que l'enfant connaît dans sa famille, avec ses frères et sœurs, cousins, etc. Ce monde familial offre à l'enfant gaucher le genre d'environnement sécurisant dont il a besoin.

### *Le temps joue en faveur de l'enfant*

En milieu familial, l'enfant peut rester avec les mêmes enfants et la même responsable de garde durant plusieurs années, ce qui le fait tisser avec eux des liens d'attachements durables. L'enfant

gaucher a donc le temps de grandir à son rythme et d'apprendre à apprivoiser petit à petit le monde des droitiers.

### *Le phénomène d'acceptation du multiage est propice à l'enfant gaucher*

En multiage, les enfants, en plus des âges variables, ont aussi des différences dans leurs niveaux de développement,



Service de garde en milieu familial

leurs environnements culturels, leurs personnalités et aussi leurs intérêts. Les manifestations d'agressivité sont donc moins fréquentes qu'en groupe de même âge car les enfants sont moins en compétition. Ayant moins à prouver aux autres, ils subissent moins de pression. Dans un tel groupe, plus les différences sont grandes entre les enfants et plus ils sont disposés à accepter la diversité de comportements. Au yeux du groupe, il est acceptable qu'un enfant courre moins vite que les autres ou qu'il soit moins avancé dans le langage. Les plus jeunes ou ceux étant différents, sont perçus comme moins menaçants pour le groupe et ils sont plus facilement acceptés.

Cette acceptation jette les bases pour de multiples contacts sociaux de qualité entre les enfants.

### *La communauté d'apprentissage crée des ouvertures à l'enfant gaucher*

On peut remarquer que l'acceptation de l'enfant par le groupe multiage lui permet d'intégrer une communauté où ils apprennent tous les uns des d'autres. Ce climat propice les stimule, les motive et leur donne des occasions de défis. Les effets sont bénéfiques pour leur développement social. Ils acquièrent une meilleure image de soi et des attitudes plus positives qui les prédisposent à bien démarrer l'école. L'enfant gaucher, comme tous les autres enfants, aura l'occasion, lorsqu'il sera plus âgé dans le groupe, de pouvoir expérimenter le leadership. On sait en effet que les enfants plus jeunes attribuent aux plus vieux des rôles allant dans le sens des conseils de la prise en charge de la direction du jeu, de l'aide et de la sympathie à leur égard. Jouer ce rôle, donnera de la confiance à l'enfant gaucher et l'aidera à s'intégrer dans la société.

#### CAPSULES

Des cinq personnes qui ont conçu l'ordinateur Macintosh, quatre étaient gauchères.

Sur une personne gauchère, les ongles des doigts ont tendance à pousser plus rapidement sur la main gauche que sur la main droite.

D'après Did you Know ? (2010).

### SITES INTERNET POUR LES GAUCHERS

<http://www.lamaingauche.com/fr>

<http://www.lesgauchers.com>

<http://www.lefthandedchildren.org>

<http://www.anythingleft-handed.co.uk>

<http://www.lefthandersday.com>

#### RÉFÉRENCES

- Auzias, Marguerite (1984). *Enfants gauchers, enfants droitiers, une épreuve de latéralité usuelle*. Éd. Delachaux et Niestlé; Neufchâtel.
- Bertrand, Pierre-Michel (2001). *Histoire des gauchers. «Des gens à l'envers»*. Éd. Imago; Paris.
- Dubois, Jean-Paul (2008). *Éloge du gaucher*. Éd. de l'Olivier; Paris.
- Galobardes, Michel (2005). *Gauchères, gauchers. Et parents... Ce que vous devez savoir*. Éd. Riv'gauche; Brive.
- Lopez, Jean-Marc (2007). *L'éducation en multiâge en milieu familial*. AQM; Montréal.
- Milson, Lauren (2008). *Un enfant gaucher. Faciliter la vie des gauchers dans un monde de droitier*. Éd. Hurtubise; Montréal.
- Nancy, Dominique (2009). *Les gauchers sont-ils plus intelligents?* Journal Forum. Université de Montréal.
- Sousa, Alain (2009). *La vérité sur les gauchers*. Site Internet Doctissimo.